

Общество с ограниченной ответственностью
«Прикладная археология»

ДОКУМЕНТАЦИЯ

содержащая результаты исследований, в соответствии с которыми определяется наличие или отсутствие объектов культурного наследия, включенных в реестр, выявленных объектов культурного наследия либо объектов, обладающих признаками объекта культурного наследия, на земельных участках, подлежащих воздействию земляных, строительных, мелиоративных, хозяйственных работ, работ по использованию лесов и иных работ по проекту строительства объекта: *«Земельный участок с кадастровым номером 16:47:010901:6892, расположенный в г. Елабуга, на территории Елабужского ХПП Елабужского муниципального района Республики Татарстан» в Елабужском муниципальном районе Республики Татарстан*

Директор ООО «Прикладная археология»

М.П.

к.и.н. К. Э. Истомин



Содержание:

Введение.....	2
§ 1. Сведения о проведенных археологических исследованиях.....	3
§ 2. Краткая природно-географическая и археологическая характеристика Предкамья.....	6
§ 3. Общие сведения о проектируемом объекте.....	13
§ 4. Выявленный археологический объект в районе работ.....	14
§ 5. Обследование земельного участка.....	15
§ 6. Описание разведочных шурфов.....	18
Заключение.....	21
Иллюстрации.....	23

Введение.

Археологическому обследованию подвергся земельный участок хозяйственного объекта: «Земельный участок с кадастровым номером 16:47:010901:6892, расположенный в г. Елабуга, на территории Елабужского ХПП Елабужского муниципального района Республики Татарстан». Обследованный участок расположен в физико-географической и историко-археологической провинции Предкамья, в Елабужском муниципальном районе Республики Татарстан, на правом коренном берегу реки Кама в городе Елабуга (Рис. 2; Рис. 3). Разведочное археологическое обследование производилось в ходе полевого сезона 2026 года под руководством Д.Р. Скулкина, на основании Открытого листа № P018-00103-00/04092209, выданного МК РФ «30» Декабря 2025 года. Копия прилагается (Рис. 51).

Целью проводимых работ был поиск, а в случае обнаружения – привязка к территории проектируемого строительства, объектов археологического наследия любых типов. *Задачами* проводимых работ, в соответствии с методикой проведения археологической разведки, были: 1. визуальное натурное обследование участка проектируемых работ – в пешем порядке, с осмотром естественных разрушений дневной поверхности, а в случае обнаружения археологического подъемного материала – фиксация площади его распространения; 2. шурфовка участков дневной поверхности, наиболее перспективных для выявления объектов археологического наследия. 3. в случае обнаружения объектов археологического наследия: 3.1. определение размеров и

степени воздействия проектируемых хозяйственных работ на сохранность выявленных объектов археологического наследия; 3.2. определение характера, состава и объёмов необходимых специальных охранных археологических мероприятий на выявленных объектах археологического наследия в зонах проектируемого строительства.

§ 1. Сведения о проведенных археологических исследованиях.

Археологические разведочные исследования проводились в соответствии с принятыми методами археологической разведки и методическими указаниями Института археологии РАН. Изучение территории производилось в ходе пешего натурного обследования участков современной дневной поверхности с осмотром её естественных (обнажения, промоины, ямы и пр.) и антропогенных разрушений (пашня, траншеи, абразионные уступы водохранилищ и пр.). Осуществлялся как визуальный осмотр участка отводимого объекта, его микрорельефа и имеющихся там обнажений, так и шурфовка (либо зачистка обнажений) на наиболее перспективных, с точки зрения обнаружения следов культурного слоя, участках дневной поверхности.

Методика разведочного обследования земельного участка проектируемого хозяйственного объекта, определялась действующими методическими указаниями¹ и основной целью работ, а именно – выявлением памятников археологии в зоне освоения хозяйственного объекта для обеспечения, в случае необходимости, охранных археологических мероприятий на их территории.

Работы включали в себя сплошное пешее обследование территории на отводимом земельном участке. С целью фиксации культурных остатков осмотру подвергались различного рода нарушения почвенного покрова: осыпи, траншеи и ямы. Территория обследуемого участка фиксировалась на фото. Особым видом работ являлась закладка рекогносцировочных шурфов. Исходя из «Положения о порядке проведения археологических полевых работ и составления научной отчетной документации» шурфовка производилась на всех участках, перспективных для размещения памятников археологии любого типа.

¹ Положение о порядке проведения археологических полевых работ и составления научной отчетной документации (в действующей редакции).

Планирование и проведение указанных археологических исследований имело три основных этапа. На *первом*, подготовительном этапе осуществлялся сбор и анализ имеющихся и известных автору архивных, картографических и геолого-геоморфологических данных по планируемому региону и месту работы. Изучалась литература и отчеты о предыдущих археологических исследованиях в планируемых регионах работ. В ходе *второго*, полевого этапа работ, осуществлялся выезд на место их проведения, проводилось натурное обследование местности, с его визуальным осмотром и определением основных геолого-геоморфологических признаков. Определялись места возможного размещения археологических объектов и осматривались встречающиеся здесь обнажения грунта естественного и антропогенного происхождения, производилась закладка археологических шурфов. На *третьем* этапе, заключительном этапе исследований производилась камеральная и лабораторная (при необходимости) обработка всех полученных полевых археологических материалов. Все данные и сведения сводились в настоящий отчет.

В момент проведения обследования дневная поверхность земельного участка была доступна для поиска подъёмного материала. Дневная поверхность участка была вскрыта различными обнажениями – преимущественно антропогенного характера. Площадки для закладки разведочных шурфов были выбраны нами в местах, наиболее перспективных для расположения любых памятников археологии различных исторических эпох. Преимущественно выбирались задернованные участки. Земляные работы (закладка шурфов), выполнялись с учетом требований «Положения о порядке проведения археологических полевых работ (археологических раскопок и разведок) и составления научной отчётной документации». При работе с шурфами соблюдался следующий порядок:

- Местоположение шурфов отмечалось при помощи приборов систем глобального позиционирования. За базовую точку привязки обычно принимался северо-восточный угол шурфа.
- Шурфы, размерами 1×1 м, ориентированы стенками по сторонам света, зачистки обнажений, размерами 2×1 м или 2×0.5 м, ориентировались по направлению исследуемого обрыва.
- Выемка грунта из шурфа производилась по условным горизонтам мощностью 20 см до материковой поверхности, с обязательной зачисткой последней.

- После выемки грунта из каждого шурфа производилось описание его стратиграфии и фотофиксация с использованием масштабной рейки. В случае отсутствия культурного слоя и артефактов в шурфах, фотографировалась лишь одна из стенок каждого разведочного шурфа.
- Шурфы прокапывались от современной дневной поверхности до материковых (дочетвертичных, либо стерильных четвертичных отложений). Их борта и подошва зачищались.
- По завершении работ все шурфы в обязательном порядке рекультивировались. Делались фотографии засыпанных шурфов.
- Места заложения шурфов и зачисток обнажений привязывались в глобальной системе координат (WGS84). Определение координат производилось с помощью приборов систем глобального позиционирования, точность определения составляла 3 – 5 м. Фотофиксация местности, шурфов и зачисток выполнялась с помощью цифрового фотоаппарата. Местоположение шурфов и зачисток обозначалось на карте.

Проводилось описание общей географической и геоморфологической ситуации в месте расположения исследованного земельного участка. Делалось описание характеристик рельефа, топографических особенностей местности, выявленных характеристик литологических горизонтов и культурного слоя – в случае его обнаружения. Анализировались характеристики и состояние палеорельефа и с учётом данных палеоклиматологии. В момент проведения обследования дневная поверхность земельного участка была доступна для поиска подъёмного материала. Площадки для закладки разведочных шурфов были выбраны в местах, наиболее перспективных для расположения памятников археологии различных исторических эпох.

Следует сказать, что для территорий Татарстана характерна особая геоморфологическая ситуация, когда на большей части его территории покровные четвертичные отложения, которые могут вмещать в себя следы жизни и деятельности древнего населения, весьма маломощны и практически везде полностью перекрываются глубиной современной пахоты. С одной стороны это создаёт условия для эффективного поиска поселенческих объектов, с другой стороны – учитывая, что практически все пригодные сельскохозяйственные земли в настоящее время распахиваются – это полностью разрушает культурный слой средневековых селищ и многих первобытных поселений. Не потревоженный слой сохраняется здесь только в пределах объектов заглублённых в материк.

§ 2. Краткая природно-географическая и археологическая характеристика Предкамья.

Физико-географическая и историко-культурная провинция Предкамья занимает территории к северу от русла реки Камы и разделено рекой Вяткой на две части – западную и восточную. По схеме геоморфологического районирования здесь выделяется два типа геоморфологических районов. Большую часть территорий как западного, так и восточного Предкамья занимает *денудационная равнина Предкамского пермского возвышенного плато*. Второй тип рельефа: *Заволжская древнечетвертичная террасово-аккумулятивная равнина*, связан с долиной Волги и распространен вблизи её современного русла в самой западной и юго-западной частях Предкамья². Основную роль в формировании оснований современных дневных поверхностей здесь играют пермские отложения Казанского и Татарского ярусов, неогеновые отложения Акчагыльской свиты³ подстилают в основном Заволжскую древнечетвертичную равнину.

Западная, наибольшая по площади, часть Предкамья представляет собой междуречье Волги и Вятки. Этот водораздел, близкий по форме к четырехугольнику, круто обрывается к Вятке и Каме и очень полого спускается к Волге. Восточная часть Предкамья, значительно меньшая по площади, занимает междуречье Вятки и Камы. Асимметричная в горизонтальном распространении эта территория со средней абсолютной высотой 150 м имеет всхолмленную более или менее однородную поверхность, разрезанную множеством речных долин с пологими склонами. Основные из них – долины рек Ашит, Казанка, Меша, Бурец, Шия, Шумбут, Ошняк, Брыска. Изрезанность поверхности усиливается овражной сетью, которая во многих местах образовала удобные для строительства укрепленных городищ мысы-стрелки, особенно у крутых берегов Волги, Камы и Вятки. Поверхность восточной части Предкамья, рассеченная реками Тойма и Иж на водоразделы, ничем существенно не отличается от западной. В целом рельеф

² Ступишин А.В. Сетка физико-географических районов среднего Поволжья в м-бе 1:1500000 // Учёные записки Казанского Университета, т.120, кн.2. Казань, 1960.

³ Геологическая карта Республики Татарстан. М 1:1700000.

Предкамья умеренно холмистый, с мягкими очертаниями и невысокими холмами и увалами, сильно изрезанный речной сетью.

На пологих склонах рек с их широкими пойменными лугами сосредоточилась и ныне в основном сеть деревень, расположенных преимущественно у ключей. Многочисленные ключи образуют притоки указанных рек. В хозяйственной жизни местного населения роль их огромна. Запруженные у многих селений мелкие реки часто используются для установки мельниц и как бассейны для разведения водоплавающей птицы или рыбы. В описании гидрографии Предкамья следует упомянуть о многочисленных озерах и озерах-старицах, которые находились, до образования Куйбышевского водохранилища, главным образом в левобережье Волги. На берегах этих водоемов, заливавшихся в половодье и богатых рыбой, было сосредоточено большое число поселений неолитической и бронзовой эпох. Удобными местами для поселений этих периодов являлись и боровые террасы – вторая и третья речные террасы, покрытые песчаными дюнами.

Основными видами почв Предкамья являются подзолы с небольшими участками чернозема, расположенными узкими полосами по долинам рек Иж в Агрызском районе и Меши в Лаишевском. Присутствуют здесь и участки песчаных почв, занятых сосновыми лесами⁴. Такой характер почв связан с историей растительности этого региона, близкого к границе распространения южной тайги. Эта территория длительное время находилась в пределах лесной зоны Восточной Европы. В настоящее время леса здесь в значительной мере истреблены как в ранние периоды появления земледелия, так и в современную пору. Однако, несмотря на это, Предкамье и сейчас остается наиболее залесенной частью территории Татарстана. Леса здесь преимущественно хвойные. Огромные массивы елово-пихтовых, сосновых, а также смешанных лесов имеются как в восточной, так и в западной частях Предкамья.

Интерес к археологическим памятникам Предкамья появился еще в конце XVIII века, когда И.П. Рычковым были даны первые описания некоторых

⁴ Очерки по географии Татарии. Казань, 1957.

булгарских памятников расположенных на Казанке и Каме⁵. Позднее А. Артемьев, в 1856 году, отметил и описал несколько булгарских городищ в пределах Казанского, Лаишевского и Мамадышского уездов Казанской губернии⁶. В 1858 году были проведены первые широкие раскопки Ананьинского могильника⁷. В 60 - 70-е годы XIX века начинается деятельность известных казанских краеведов: А.Ф. Лихачева, В.И. Заусайлова, Э.Д. Пельцама, Н.Ф. Высоцкого и других, по сбору древних каменных орудий в Казанской губернии. Появляются первые своды К.И. Невоструева и С.М. Шпилевского по памятникам булгарской эпохи⁸. В конце 70-х – начале 80-х годов в окрестностях города Казани А.Ф. Лихачевым, А.А. Штукенбергом и Н.Ф. Высоцким была открыта и исследована серия стоянок эпохи неолита и бронзы⁹.

Общество археологии, истории и этнографии, созданное в 1878 году при Казанском университете, провело в конце XIX – начале XX веков большую работу по выявлению и изучению археологических памятников края. Результатом проведенных исследований стали работы А.А. Штукенберга¹⁰, Н.Ф. Высоцкого¹¹, П.Н. Кротова¹², В.И. Заусайлова¹³ по памятникам эпох каменного века и бронзы; П.А. Пономарева¹⁴, Ф.Д. Нефедова¹⁵ по памятникам ананьинской культуры; А.А.

⁵ Рычков П.И. Журнал или дневные записки путешествия капитана Рычкова по разным провинциям Российского государства. Спб., 1770.

⁶ Артемьев А. Список населенных мест Казанской губернии. СПб., 1856.

⁷ Алабин П.В. Ананьинский могильник. // «Вятские губернские ведомости», № 27-30, 1859.; Алабин П.В. Ананьинский могильник. // «Вестник Русского географического общества», №6, 1860.

⁸ Невоструев К.И. О городищах древнего Волжско-Болгарского и Казанского царств в нынешних губерниях Казанской, Симбирской, Самарской и Вятской // Труды I Археологического съезда. М., 1871. Т. II.; Шпилевский С.М. Древние города и другие булгарско-татарские памятники в Казанской губернии. Казань, 1877.

⁹ Высоцкий Н.Ф. Каменный век в Казанской губернии. // «Известия Общества истории археологии и этнографии при Казанском Императорском Университете», т. XXIII, вып.6, 1908.

¹⁰ Штукенберг А.А. Материалы для изучения медного (бронзового) века восточной полосы Европейской России // Труды ИОАИЭ, Т. XVII, вып. 4. Казань, 1901.

¹¹ Указ. соч.

¹² Кротов П.И. О новых поселениях каменного века в Казанской губернии (у с. Кокшайского и д. Ст. Кокузы) // Труды ИОАИЭ, Т. XXI, вып. 3. Казань, 1905.

¹³ Заусайлов В.И. Древние каменные орудия, собранные в пределах Казанской губернии. Казанский уезд. Казань, 1884.

¹⁴ Пономарев П.А. Предварительное сообщение о результатах раскопок в Лаишевском уезде близ с. Шурана и дер. Сорочьих Гор, произведенных летом 1881 года // Труды ИОАИЭ, Т. III, Казань, 1884; Пономарев П.А. Материалы для характеристики бронзовой эпохи Камско-Волжского края. Ананьинский могильник (археологический этюд) // Труды ИОАИЭ, Т. X, вып. 4. Казань, 1892.

Спицына¹⁶ по памятникам пьяноборского времени; И.А. Износкова¹⁷, Е.Т. Соловьева¹⁸, В.Л. Борисова¹⁹ по памятникам болгарского времени.

В советское время изучение археологических памятников края продолжается силами местных краеведов и столичных исследователей. В конце 20-х годов Н.И. Воробьевым²⁰, И.Н. Бороздиным²¹, Н.Ф. Калининым²² проводится изучение болгаро-татарских памятников, в том числе и эпиграфических. Тогда же В.Ф. Смолиным и М.Г. Худяковым была предпринята попытка составления первых тематических карт по археологическим памятникам²³. В 30 - 40-е годы выходит ряд обобщающих работ по эпохе бронзы и раннего железа и возобновляются исследования стоянок приказанской культуры.

После Великой Отечественной войны начинается систематическое и планомерное изучение археологических памятников Татарстана. Археологическая экспедиция ИЯЛИ КФАН СССР под руководством Н.Ф.Калинина уточнила местоположение ранее известных и открыла несколько новых памятников эпохи бронзы и болгарского времени в бассейне Казанки (1945 г.), а в бассейне Меши и по правому берегу Камы (в 1948 г.) выявила большое число разнообразных археологических памятников²⁴.

¹⁵ Нефедов Ф.Д. Отчет об археологических исследованиях в Прикамье, проведенных летом 1893 и 1894 гг. // МАВГР. М., 1899. Вып. III.

¹⁶ Спицын А.А. Приуральский край. Археологические розыскания о древнейших обитателях Вятской губернии // МАВГР, Вып. I. СПб., 1893.

¹⁷ Износков И.А. Список населенных мест Казанского уезда с кратким его описанием // КГВ. 1885. № 107, 121.; Износков И.А. О городищах в бассейне речки Кирменки Мамадышского уезда // Труды ИОАИЭ, Т. VI, вып. 1. Казань, 1886.

¹⁸ Соловьев Е.Т. Где был древний болгарский город Керманчук? // Труды ИОАИЭ, Т. IV. Казань, 1884; Соловьев Е.Т. О могильных памятниках близ села Русские Кирмени в Мамадышском уезде Казанской губернии // Тр. IV Археологического Съезда, Т. I. Казань, 1884.

¹⁹ Борисов В.Л. Древние поселения близ деревни Старый Урмат Казанского уезда // Труды ИОАИЭ, Т. XVII, вып. 1. Казань, 1901.

²⁰ Воробьев Н.И. Историко-этнографическая поездка в Мамадышский кантон ТССР // ВНОТ, № 4. Казань, 1926; Воробьев Н.И. О болгаро-татарских надгробных камнях Мамадышского кантона // МОРРПТ, Вып. 3. Казань, 1929.

²¹ Бороздин И.Н. Археологические разведки в Кремле (близ Киприяновой церкви) // МОРРПТ, Вып. 3. Казань, 1929. Бороздин И.Н. Два татарских надгробия близ городища «Иски Казан» // МОРРПТ, Вып. 4. Казань, 1930.

²² Калинин Н.Ф. Город Казань // Археологические исследования 1934-1936 гг. М.; Л., 1941.

²³ Смолин В.Ф. Археологический очерк Татарской Республики. Казань, 1925; Худяков М.Г. Ананьинская культура // Казанский губернский музей за 25 лет. Казань, 1923.

²⁴ Калинин Н.Ф. Древнейшее население на территории Татарии. // Материалы по истории Татарии, вып.1, 1948.

Широкие археологические исследования в районах Приказанского Поволжья и на Нижней Каме были проведены в начале 50-х годов в связи с развернувшимися здесь работами по подготовке ложа водохранилища Куйбышевской ГЭС. В 1950 году здесь были проведены археологические разведки, а в 1951 – 1954 годах археологические раскопки на Займищенских, Атабаевских, Карташихинских, Обсерваторских стоянках эпохи неолита и бронзы, Именьковском городище, Казанском кремле и других памятниках²⁵. В 1955 г. археологическими разведками были охвачены Рыбно-Слободский, Пестречинский, Мамадышский, Сабинский районы Татарстана²⁶, в 1956 г. крайние северные районы, а в 1958 г. районы к востоку от Вятки²⁷.

После заполнения ложа водохранилища, развернулись работы по изучению археологических памятников отдельных периодов. Были открыты первые «чистые» памятники эпохи неолита, определилась культурная принадлежность памятников эпохи поздней бронзы – приказанских, началось углубленное изучение памятников пьяноборского времени. В результате раскопок Именьковского городища, Рождественского археологического комплекса определилась археологическая культура предболгарского времени, получившая наименование именьковской. Начато изучение археологических памятников времени Казанского ханства, широко и фундаментально исследованы Г.В. Юсуповым болгаро-татарские эпиграфические памятники²⁸.

С 1961 года начались работы по систематическому наблюдению за археологическими памятниками, оказавшимися в зоне воздействия Куйбышевского водохранилища. Эти работы привели к открытию и изучению более чем 200 археологических памятников Предкамья от эпохи мезолита до позднего средневековья включительно. С 1968 по 1977 годы осуществлялись отдельные археологические разведочные маршруты в бассейнах рек Казанка,

²⁵ Калинин Н.Ф. Халиков А.Х. Поселения эпохи бронзы в Приказанском Поволжье по раскопкам 1951-1952 г.г. // МИА, № 42. М., 1954; Калинин Н.Ф. Халиков А.Х. Итоги археологических работ за 1945-1952-гг. // Тр. КФАН СССР. Сер. ист. наук. Казань, 1954.

²⁶ Отчёт о работах археологической экспедиции ИЯЛИ КФАН СССР за 1955 год. Часть I и II. Архив ИА АНТ, Фонд №5, Опись, № 38.

²⁷ Халиков А.Х. Очерки истории населения Марийского края в эпоху железа. Труды Марийской археологической экспедиции, т. II. – Йошкар-Ола, 1962.

²⁸ Юсупов Г.В. Введение в болгаро-татарскую эпиграфику. М.; Л., 1960.

Меша, Шешма, Вятка, Тойма, Иж. Проводились углубленные археологические исследования узловых памятников региона – эпохи бронзы, раннего железа и предбулгарского времени, Казанского кремля, Иски-Казани. Вышли монографические работы, подытоживающие достижения в области изучения памятников эпохи мезолита, неолита и бронзы, раннего железа, пьяноборского времени, азелинской, мазунинской и именьковской культур, эпохи Волжской Булгарии и Казанского ханства²⁹.

Огромная работа была проведена в 1993 – 2005 годах по археологическому изучению территории города Казани и его ближайшей округи в связи с подготовкой к празднованию тысячелетия основания Казани и осуществлением на территории города крупных инфраструктурных проектов. Работа эта продолжается и в настоящее время. В 2011 разведочные исследования в Предкамье на территории города Казани, в Арском, Агрызском, Лаишевском, Рыбно-Слободском, Сабинском и Тюлячинском районах провёл К.Э. Истомин. Здесь им было открыто несколько новых местонахождений и позднесредневековое *Куюковское поселение (Казамат)*³⁰. Эти разведочные работы были продолжены в 2012 году на территориях Елабужского, Мамадышского, Менделеевского и Пестречинского районов и выявлены *Чиришинское поселение, Тогашевское местонахождение, местонахождение «Пионерлагерь»*³¹.

В 90-е и 2000-е годы в Предкамье работали небольшие разведочные экспедиции Института истории АН РТ и Министерства культуры РТ, связанные с обследованием строящихся и проектируемых хозяйственных объектов. В последнее время, особенно, начиная с 2012 года, после введения процедуры государственной историко-культурной экспертизы проектов строительства, в микрорайоне Предкамья эта работа значительно активизировалась, особенно в приказанском промышленном районе и на территории восточной части

²⁹ Габяшев Р.С., Казаков Е.П. и др. Археологические памятники Татарии в зоне Куйбышевского водохранилища // Из археологии Волго-Камья. Казань, 1976.

³⁰ Истомин К.Э. Отчёт о проведении разведочных археологических работ на территории муниципальных районов Республики Татарстан в 2011 и 2012 годах. Казань, 2015. с. 40-54; 74-85; 101-110; 122-124.

³¹ Отчёт о разведочных археологических исследованиях в Республике Татарстан в 2012 году. Казань, 2015. с. 36-42; 53-59; 63-66.

Предкамья. Так, в 2015 году К.Э. Истомин провел обследование территории Восточно-Анзирского месторождения нефти³²; объектов нового автодорожного³³ и жилищного строительства³⁴. В 2016 году он же пытался выявить территорию Елышевского I селища, однако выяснилось, что оно уничтожено³⁵. В 2016 году М.С. Чаплыгиным проведено обследование территорий хозяйственного освоения в Елабужском, Мамадышском и Менделеевском районах и выявлен новый памятник – *Мальцевская IV стоянка*³⁶. Тогда же, ещё один новый памятник – *Тураевское селище*, был выявлен В.С. Горбуновым при обследовании территории Ольгинского нефтяного месторождения в Менделеевском районе³⁷. В 2017 году исследования практически всех районов Предкамья от Казани до границы с Удмуртией произвела Д.Ю. Ефремова в связи с обследованием трассы ЛЭП «Щёлоков – Центральная» и других объектов, новые памятники не выявлены, была обнаружена только одна случайная находка³⁸. Тогда же, исследования в

³² Истомин К.Э. Отчёт о выполненных археологических полевых работах на земельных участках, подлежащих воздействию земляных, строительных, мелиоративных и (или) хозяйственных работ по объекту: «Обустройство кустов скважин №1057, №1059, №1036, №671 Восточно-Анзирского месторождения» в Елабужском муниципальном районе Республики Татарстан в 2015 году. Казань, 2015.

³³ Истомин К.Э. Отчёт о проведении разведочного археологического обследования земельных участков, подлежащих хозяйственному освоению по объектам: «Строительство автодороги Подъезд к д.Кзыл-Иль в Лаишевском муниципальном районе Республики Татарстан»; «Строительство автодороги Подъезд к д. Малые Турнали в Арском муниципальном районе Республики Татарстан» в 2015 году. Казань, 2016.

³⁴ Истомин К.Э. Отчёт о выполненных археологических разведочных работах на земельных участках, подлежащих хозяйственному освоению по объекту: «Строительство очистных сооружений хозяйственно-бытовой канализации в жилом комплексе «Усадьба Царёво» Пестречинского района Республики Татарстан производительностью 2500 м³/сут» в Пестречинском муниципальном районе Республики Татарстан в 2015 году. Казань, 2016.

³⁵ Истомин К.Э. Отчёт об охранных археологических работах в Республике Татарстан в 2016 году. Казань, 2016.

³⁶ Чаплыгин М.С. Отчёт об археологических разведочных работах на земельных участках, подлежащих хозяйственному освоению в Республике Татарстан, в 2016 году. Т.1-2. Казань, 2017. с. 68-72; 119-127; 209-215.

³⁷ Горбунов В.С. Научный отчет о проведении рекогносцировочного археологического обследования зон обустройства Утягановского, Быргындинского, Западно-Бимского и Ольгинского месторождений нефти в Каракулинском районе Удмуртской Республики, Агрызском и Менделеевском районах Республики Татарстан по Открытому листу №238 от 22.04.2016 г. (в 2-х тт.). Том I. Стерлитамак, 2017. с. 102-124.

³⁸ Ефремова Д.Ю. Отчёт об археологических разведочных работах по Открытому листу №462, том 1-2: исследования в Предкамье, на территории города Казань, в Сабинском, Пестречинском, Рыбно-Слободском, Мамадышском, Елабужском, Менделеевском и Агрызском муниципальных районах Республики Татарстан, в 2017 году. Казань, 2018. 480 с.; 824 илл.

северной и южной частях региона, а так же на территории ОЭЗ «Алабуга» проводил К.Э. Истомин³⁹.

Археологическое обследование территории Предкамья проведено весьма подробно⁴⁰. Это объясняется как географической близостью региона к казанскому центру археологических исследований, так и большим научным интересом к его историческому наследию. Среди выявленных археологических памятников представлены практически все археологические эпохи⁴¹.

§ 3. Общие сведения о проектируемом объекте.

В административном отношении земельный участок, на котором проектируются строительные работы, расположен в Елабужском муниципальном районе Республики Татарстан, в его южной части, в городе Елабуга (Рис. 3). Хозяйственный объект: «Земельный участок с кадастровым номером 16:47:010901:6892, расположенный в г. Елабуга, на территории Елабужского ХПП Елабужского муниципального района Республики Татарстан» (Рис. 2; Рис. 3) имеет следующие основные характеристики, учитываемые при проведении археологического обследования:

Таблица 1. Состав и характеристики проектируемого объекта.

п/п	Наименование объекта, сооружения или вида работ	Характеристика
1	Земельный участок с кадастровым номером 16:47:010901:6892	7,58 га

Археологические исследования велись в пределах границ участка проектируемого площадного хозяйственного объекта. Все технологические изменения проектируемой инфраструктуры внутри обследованного участка не

³⁹ Истомин К.Э. Отчёт об археологических разведочных работах в Аксубаевском, Актанышском, Арском, Буинском, Заинском, Кукморском, Лениногорском, Мамадышском, Новошешминском, Нурлатском, Спасском, Тукаевском, Черемшанском, Чистопольском районах Республики Татарстан в 2017 году, по Открытому листу №1280. Т.1-2. Казань, 2018. с. 136-142; 161-171; 179-184; Истомин К.Э. Отчёт об археологических разведочных работах по Открытому листу №1551, в городе Елабуга, Высокогорском, Дрожжановском, Елабужском, Заинском, Лаишевском, Мензелинском, Нурлатском районах Республики Татарстан, в 2017 году. Казань, 2018. с. 42-47; 59-64; Истомин К.Э. Отчёт об археологических разведочных работах по Открытому листу №2194, в Апастовском, Верхнеуслонском, Высокогорском, Елабужском и Нурлатском районах Республики Татарстан, в 2017 году Казань, 2018. с. 67-74; Истомин К.Э. Отчёт об археологических разведочных работах по Открытому листу №2333, в Альметьевском, Елабужском, Нижнекамском, Нурлатском и Черемшанском районах Республики Татарстан, в 2017 году. Казань, 2018. с. 40-60.

⁴⁰ Археологическая карта Татарской АССР: Предкамье. М., 1981.

⁴¹ Свод памятников археологии Республики Татарстан: т.3. Казань, 2007.

являются значимыми для целей археологической разведки и не требуют внесения изменений в археологическую отчётную документацию, либо проведения дополнительного обследования.

§ 4. Выявленный археологический объект в районе работ.

В районе исследований известен следующий объект археологического наследия (в соответствии с его номером на Рис. 3):

Таблица 2. Объект культурного наследия в районе работ.

п/п	Наименование	Имеющиеся сведения	Эпоха/культура
1	<i>Елабужское (Чёртово) городище</i> ⁴²	<u>Елабуга</u> , город, правый берег Р. Тойма, правого притока Камы. Городище находится на юго-западной окраине, близ пристани, против устья Р.. Оно занимает большой мыс коренной террасы, возвышающейся над рекой на 52-60 м. Мыс вытянут в направлении с северо-востока на юго-запад. Восточный склон представляет собой крутой каменистый спуск к реке. К западному примыкает глубокий и длинный овраг. Площадка городища шириной в среднем около 100 м, укрепленна тремя рядами валов и рвов. Общая площадь городища, включая укрепления, более 30 тыс. кв. м. Близ восточного склона средней части площадки находятся остатки каменной башни. Верхняя часть склона, сложенная из мелких известняковых пород, непрерывно разрушается под действием стока талых вод. На площадке городища сохранились многочисленные следы ям. Добычей камня в последнее время практически разрушен культурный слой памятника. Наиболее крупные исследования на городище производились в 1888 г. А.А. Спицыным, в 1958 г. - Т.А. Хлебниковой, в 1971 г. - С.В. Кузьминых; в 1990-х гг. - М.М.Кавеевым и К.И.Корепановым; в 1993-94 гг. - А.Х.Халиковым; в 1998-2004 гг. - А.З.Нигамаевым.	Ананьинская, пьяноборская, I тысячелетие н. э., Болгарская.

Археологический памятник расположен вне земельного участка проектируемого хозяйственного объекта на расстоянии 1 км к северо-востоку от земельного участка проектируемого объекта. Другие археологические памятники находятся на более значительных удалениях от района исследований. Район работ расположен вне территории исторических поселений (Рис. 4).

При картографировании памятников археологии и проведении археологического обследования земельного участка установлено, что территории

⁴² Свод памятников археологии Республики Татарстан, т.3. Казань, 2007, с.191, №1610.

выявленных в Елабужском муниципальном районе Республики Татарстан объектов археологического наследия не затрагиваются проектируемыми работами. Обследование территории и установление границ памятников, находящихся за пределами исследуемого земельного участка данного хозяйственного объекта, не входило в задачи исследования. В границах исследованного земельного участка объекты культурного наследия, включенные в реестр, выявленные объекты культурного наследия, либо объекты, обладающие признаками объекта культурного наследия, не зафиксированы.

§ 5. Обследование земельного участка.

Земельный участок проектируемой инфраструктуры объекта: «Земельный участок с кадастровым номером 16:47:010901:6892, расположенный в г. Елабуга, на территории Елабужского ХПП Елабужского муниципального района Республики Татарстан» в Елабужском муниципальном районе Республики Татарстан расположен на поверхности правого коренного берега реки Кама. Район исследований располагается на территории АО «Елабужское хлебоприёмное предприятие». Предприятие на момент обследования не функционировало и представляло собой полуразрушенные корпуса зданий. Дневные поверхности исследованных и прилегающих к ним земельных участков в настоящее время подвержены сильному антропогенному и техногенному воздействию, здесь почти не сохранился их естественный профиль (Рис. 6 - Рис. 26).

Геолого-геоморфологическое строение. Проектируемый хозяйственный объект: «Земельный участок с кадастровым номером 16:47:010901:6892, расположенный в г. Елабуга, на территории Елабужского ХПП Елабужского муниципального района Республики Татарстан» располагается на поверхности правого высокого коренного берега реки Кама. Дневная поверхность в районе исследования сформирована отложениями Татарского и Казанского ярусов Пермской системы⁴³, заполнившими здесь древнее русло реки Кама. Коренные террасы реки Кама сложены здесь преимущественно покровными древне-аллювиальными

⁴³ Геологическая карта Татарстана, М 1:1700000.

и частью делювиальными супесями, в верхней части которых сформировалась почва средне и слабоподзолистая супесчаная.⁴⁴

Историко-культурный потенциал. В целом, обследованная территория была бы довольно удобной для жизнедеятельности древних людей. Большее притяжение для древних коллективов здесь создавала долина реки Кама и, её притоков. Они имели естественную защищенность, изобиловали старицами, озёрами, небольшими лесами и лугами. Открытая местность, в пределах крупных речных долин, была более выгодна с точки зрения возможностей ведения охоты и хозяйства. Поэтому историко-культурный потенциал района исследований в целом следует оценить как достаточно высокий, в таких местах и сосредоточены все известные в данном районе археологические объекты (Рис. 3).

Однако местное лесостепное население во все исторические эпохи избегало пространств занятых реликтовыми лесами для выбора мест поселения и ведения активной хозяйственной деятельности, в чём и состоит коренное отличие всех археологических культур степной и лесостепной зон от культур лесной зоны, располагавшихся севернее. Подобные территории стали более-менее активно осваиваться человеком здесь только в эпоху исторической современности. Расположение объектов археологического наследия внутри таких лесных массивов на данной территории маловероятно (Рис. 4).

Процесс исследования. Обследование земельного участка проектируемого объекта проводилось в ходе одного экспедиционного выезда в сухую солнечную погоду. Археологическое обследование земельного участка проектируемого строительства проводилось в пешем порядке, в соответствии с методикой проведения археологической разведки. Осуществлялся визуальный осмотр земельного участка, его микрорельефа и имеющихся обнажений и шурфовка наиболее перспективных (с точки зрения обнаружения следов культурного слоя) участков дневной поверхности.

⁴⁴ Почвенная карта Татарской А.С.С. Республики / Составлена Управлением землеустройства, мелиорации и торфа НКЗ ТР по материалам почвенных экспедиций КГУ-1929 г., Т.Н.-И.Э. Ин-та-1930 г., Госземтреста НКЗ ТР-1931-32 гг. Под общей редакцией почвоведом Шендрикова М.Г., под общим руководством Мухитдинова А.М., М 1:420000. Казань, Татгосиздат, 1935 г.

В момент проведения археологического обследования дневная поверхность исследованного земельного участка была частично разрушена уже возведёнными корпусами предприятия, асфальтированными дорогами, нивелировками поверхности, площадками ранее существовавших производственных объектов, иными обнажениями. Она везде была доступна для разведочного обследования, поисков подъёмного материала и шурфовки (Рис. 6 - Рис. 26). В целом, дневная поверхность в районе проведения работ очень сильно преобразована поздним антропогенным воздействием. Площадки для закладки разведочных шурфов были выбраны в местах, наиболее перспективных для расположения памятников различных видов и исторических эпох.

Значительная часть площади участка проектируемого объекта (порядка 1,5-2 га) в настоящее время полностью преобразована, нивелирована, покрыта бетоном и асфальтом, поэтому площадь разведочной шурфовки здесь была несколько снижена относительно рекомендованных величин. Там, где возможность постановки рекогносцировочных шурфов была нецелесообразна – на преобразованных поверхностях, была проведена подробная фотофиксация. Таким образом, все места, удобные для размещения объектов культурного наследия различных эпох, в пределах земельного участка проектируемого объекта исследованы разведочными шурфами, по возможности, избирались участки поверхности, сохранившие свой естественный профиль

Всего на земельном участке проектируемого объекта (Рис. 5) было сделано 6 разведочных шурфов с порядковыми номерами от 1 до 6, размерами 1х1 м (Рис. 27 - Рис. 50). Для анализа историко-культурного потенциала земельного участка проектируемого объекта были использованы как сведения, полученные из разведочных шурфов, так и осмотров обнажений. Зафиксированы географические координаты (WGS-84) разведочных шурфов:

Таблица 3. Сводная таблица географических координат разведочных шурфов.

п/п	Описание	Северная широта (° ' ")	Восточная долгота (° ' ")
1	Шурф 1	N55°44'34,90"	E52°00'54,95"
2	Шурф 2	N55°44'30,96"	E52°00'54,52"
3	Шурф 3	N55°44'28,90"	E52°01'02,55"
4	Шурф 4	N55°44'25,57"	E52°00'43,82"
5	Шурф 5	N55°44'31,73"	E52°00'43,47"
6	Шурф 6	N55°44'30,20"	E52°00'38,14"

Результаты исследования. В ходе полевых археологических работ получены данные из шести разведочных шурфов и визуального осмотра дневной поверхности. Литологические отложения, вскрытые в шурфах и осмотренные на дневной поверхности, оказались стерильными. Каких-либо материалов, свидетельствующих о наличии культурного слоя древних поселений, а также видимых признаков древних захоронений и курганно-грунтовых могильников (курганов) не обнаружено. При проведении археологического исследования объекты культурного наследия, включенные в реестр, выявленные объекты культурного наследия, либо объекты, обладающие признаками объекта культурного наследия, в зоне строительства проектируемого объекта не зафиксированы.

§ 6. Описание разведочных шурфов.

1. Шурф № 1.

Для поисков следов культурного слоя, в районе северо-восточной части земельного участка проектируемого объекта: «Земельный участок с кадастровым номером 16:47:010901:6892, расположенный в г. Елабуга, на территории Елабужского ХПП Елабужского муниципального района Республики Татарстан», на преобразованной поверхности правого берега реки Кама, в пределах зоны археологического обследования земельного участка проектируемого объекта был заложен разведочный шурф размером 1х1 м. Шурф, ориентирован по сторонам света, дневная поверхность площадки заложения – ровная (Рис. 27 - Рис. 30). В ходе работ зафиксирована следующая стратиграфия литологических отложений:

Характер	Мощность
Техногенный слой: тёмно-серый гумусированный суглинок с вкл. строительного мусора	до гл. 40 см

На глубине 40 см был выявлен плотный слой строительного мусора со следами механического уплотнения и бетонирования. Дальнейшее прохождение шурфа было признано невозможным с помощью обычного археологического инструментария и нецелесообразным, так как естественные отложения здесь полностью заменены техногенными. Археологические находки и/или другие признаки присутствия культурного слоя во вскрытых отложениях не обнаружены.

2. Шурф № 2.

Для поисков следов культурного слоя, в районе восточной части земельного участка проектируемого объекта: «Земельный участок с кадастровым номером 16:47:010901:6892, расположенный в г. Елабуга, на территории Елабужского ХПП Елабужского муниципального района Республики Татарстан», на задернованной поверхности правого берега реки Кама, в пределах зоны археологического обследования земельного участка проектируемого объекта был заложен разведочный шурф размером 1х1 м. Шурф, ориентирован по сторонам света, дневная поверхность площадки заложения – ровная (Рис. 31 - Рис. 34). В ходе работ зафиксирована следующая стратиграфия литологических отложений:

Характер	Мощность
Материк: светло-коричневый суглинок	до гл. 50 см

Археологические находки и/или другие признаки присутствия культурного слоя во вскрытых отложениях не обнаружены.

3. Шурф № 3.

Для поисков следов культурного слоя, в районе юго-восточной части земельного участка проектируемого объекта: «Земельный участок с кадастровым номером 16:47:010901:6892, расположенный в г. Елабуга, на территории Елабужского ХПП Елабужского муниципального района Республики Татарстан», на задернованной поверхности правого берега реки Кама, в пределах зоны археологического обследования земельного участка проектируемого объекта был заложен разведочный шурф размером 1х1 м. Шурф, ориентирован по сторонам света, дневная поверхность площадки заложения – ровная (Рис. 35 - Рис. 38). В ходе работ зафиксирована следующая стратиграфия литологических отложений:

Характер	Мощность
Современный почвенный слой: серо-коричневый суглинок	15-20 см
Материк: светло-коричневый суглинок	до гл. 30 см

Археологические находки и/или другие признаки присутствия культурного слоя во вскрытых отложениях не обнаружены.

4. Шурф № 4.

Для поисков следов культурного слоя, в районе юго-западной части земельного участка проектируемого объекта: «Земельный участок с кадастровым номером 16:47:010901:6892, расположенный в г. Елабуга, на территории Елабуж-

ского ХПП Елабужского муниципального района Республики Татарстан», на задернованной поверхности правого берега реки Кама, в пределах зоны археологического обследования земельного участка проектируемого объекта был заложен разведочный шурф размером 1х1 м. Шурф, ориентирован по сторонам света, дневная поверхность площадки заложения – ровная (Рис. 39 - Рис. 42). В ходе работ зафиксирована следующая стратиграфия литологических отложений:

Характер	Мощность
Современный почвенный слой: серо-коричневая супесь	30 см
Серая супесь с прослойкой ортзанд	30-35 см
Материк: твёрдая светло-коричневая супесь (ортзанд)	до гл. 75 см

Археологические находки и/или другие признаки присутствия культурного слоя во вскрытых отложениях не обнаружены.

5. Шурф № 5.

Для поисков следов культурного слоя, в районе северной части земельного участка проектируемого объекта: «Земельный участок с кадастровым номером 16:47:010901:6892, расположенный в г. Елабуга, на территории Елабужского ХПП Елабужского муниципального района Республики Татарстан», на задернованной поверхности правого берега реки Кама, в пределах зоны археологического обследования земельного участка проектируемого объекта был заложен разведочный шурф размером 1х1 м. Шурф, ориентирован по сторонам света, дневная поверхность площадки заложения – ровная (Рис. 43 - Рис. 46). В ходе работ зафиксирована следующая стратиграфия литологических отложений:

Характер	Мощность
Современный почвенный слой: серо-коричневая супесь	30 см
Серая супесь с прослойкой ортзанд	25-30 см
Материк: твёрдая светло-коричневая супесь (ортзанд)	до гл. 70 см

Археологические находки и/или другие признаки присутствия культурного слоя во вскрытых отложениях не обнаружены.

6. Шурф № 6.

Для поисков следов культурного слоя, в районе северо-западной части земельного участка проектируемого объекта: «Земельный участок с кадастровым номером 16:47:010901:6892, расположенный в г. Елабуга, на территории Елабужского ХПП Елабужского муниципального района Республики Татарстан», на преобразованной поверхности правого берега реки Кама, в пределах зоны

археологического обследования земельного участка проектируемого объекта был заложен разведочный шурф размером 1х1 м. Шурф, ориентирован по сторонам света, дневная поверхность площадки заложения – ровная (Рис. 47 - Рис. 50). В ходе работ зафиксирована следующая стратиграфия литологических отложений:

Характер	Мощность
Техногенный слой: серо-коричневая супесь с битумной прослойкой	20 см
Погребенный почвенный слой: серая супесь	20-25 см
Серая супесь с прослойкой ортзанд	25-30 см
Материк: твёрдая светло-коричневая супесь (ортзанд)	до гл. 85 см

Археологические находки и/или другие признаки присутствия культурного слоя во вскрытых отложениях не обнаружены.

Заключение.

Территория, где проектируется объект: «Земельный участок с кадастровым номером 16:47:010901:6892, расположенный в г. Елабуга, на территории Елабужского ХПП Елабужского муниципального района Республики Татарстан», расположена в физико-географической и историко-археологической провинции Предкамья, в Елабужском муниципальном районе Республики Татарстан. В результате проведенных полевых археологических работ установлено, что на земельном участке проектируемого объекта каких-либо археологических материалов, свидетельствующих о наличии здесь древних поселений, а также видимых признаков древних захоронений и курганных могильников (курганов) не обнаружено. Ни один из ранее выявленных объектов культурного наследия, учтённых в настоящее время в Елабужском муниципальном районе Республики Татарстан, не попадает в зону проведения проектируемых строительных работ. Новых объектов культурного наследия в ходе проведения разведочных археологических работ также не выявлено.

Таким образом, в границах исследованного земельного участка объекты культурного наследия, включенные в реестр, выявленные объекты культурного наследия, либо объекты, обладающие признаками объекта культурного наследия, отсутствуют. Проектируемые хозяйственные работы не создают угрозы разрушения объектов культурного наследия различных видов и эпох. Необходимости в проведении охранных археологических мероприятий, либо

изменении проекта строительства нет. Обследованный земельный участок может быть использован для проведения любых хозяйственных работ.

В соответствии с п. 4, ст. 36 Федерального закона от 25. 06. 2002. №73-ФЗ «Об объектах культурного наследия (памятниках истории и культуры) народов Российской Федерации», в случае обнаружения в ходе проведения хозяйственных работ объекта, обладающего признаками объекта культурного наследия (в том числе объекта археологического наследия), лицо, проводящее хозяйственные работы обязано незамедлительно приостановить их ведение и, в течение трёх дней со дня обнаружения, направить в региональный орган охраны объектов культурного наследия письменное заявление либо электронный документ, подписанный ЭЦП, об обнаружении объекта культурного наследия.

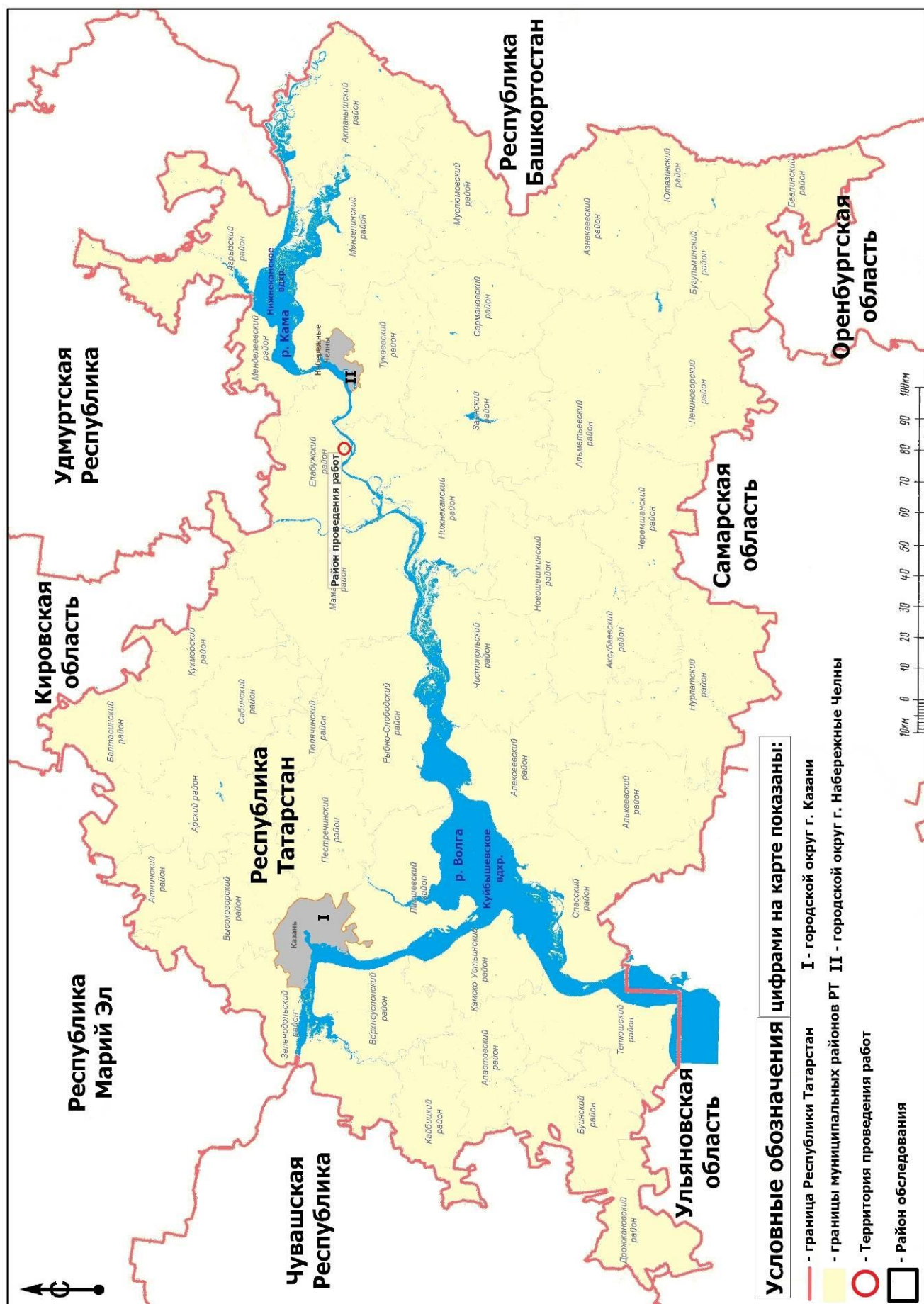


Рис. 1. Район работ по объекту: «Земельный участок с кадастровым номером 16:47:010901:6892, расположенный в г. Елабуга, на территории Елабужского ХПП Елабужского муниципального района Республики Татарстан» на карте муниципальных районов Республики Татарстан.



Рис. 2. Район работ по объекту: «Земельный участок с кадастровым номером 16:47:010901:6892, расположенный в г. Елабуга, на территории Елабужского ХПП Елабужского муниципального района Республики Татарстан» в Елабужском муниципальном районе Республики Татарстан (№ 14).

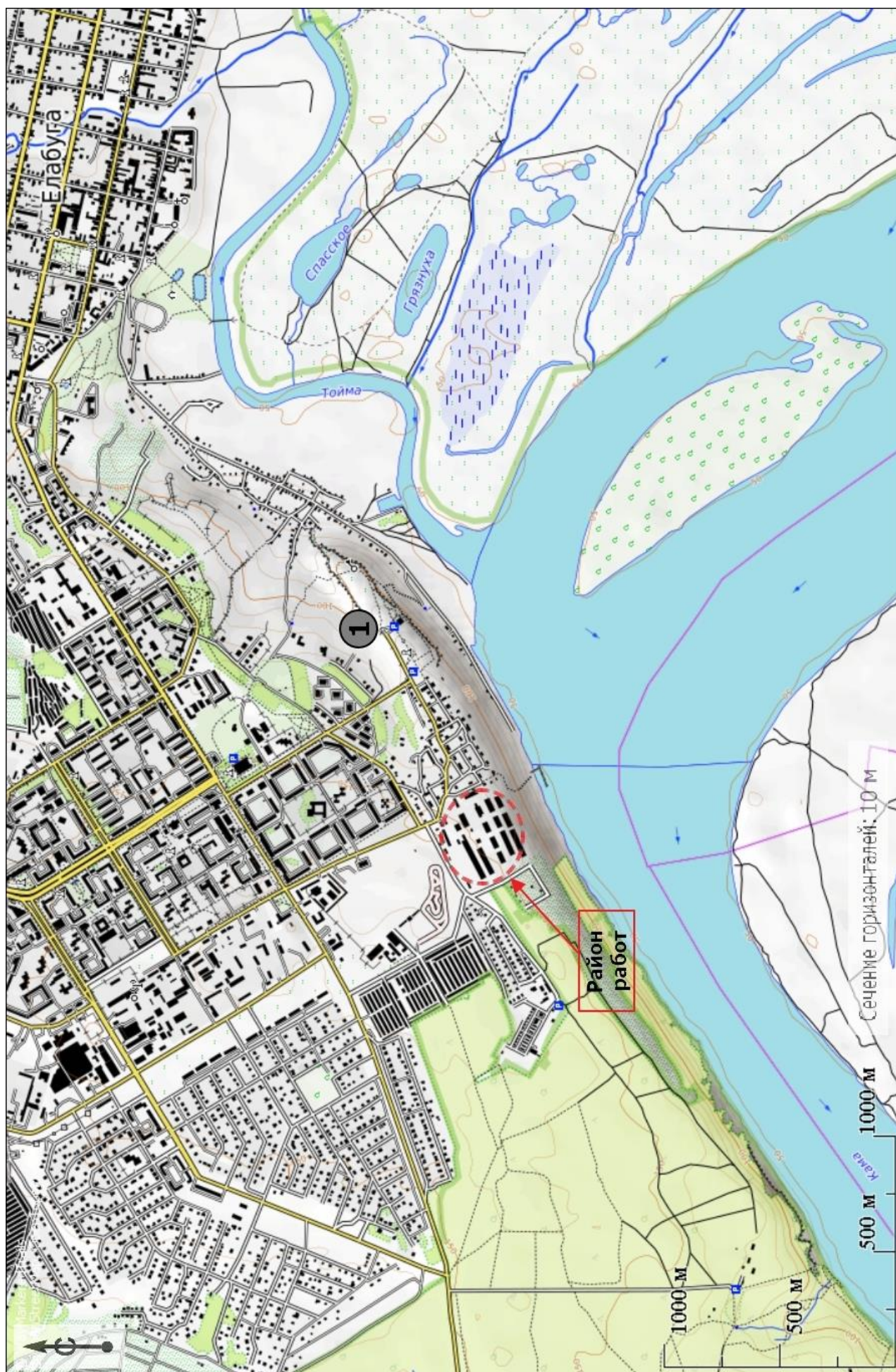


Рис. 3. Район работ по объекту: «Земельный участок с кадастровым номером 16:47:010901:6892, расположенный в г. Елабуга, на территории Елабужского ХПП Елабужского муниципального района Республики Татарстан» и расположение ОАН: 1 – Елабужское (Чёртово) городище.

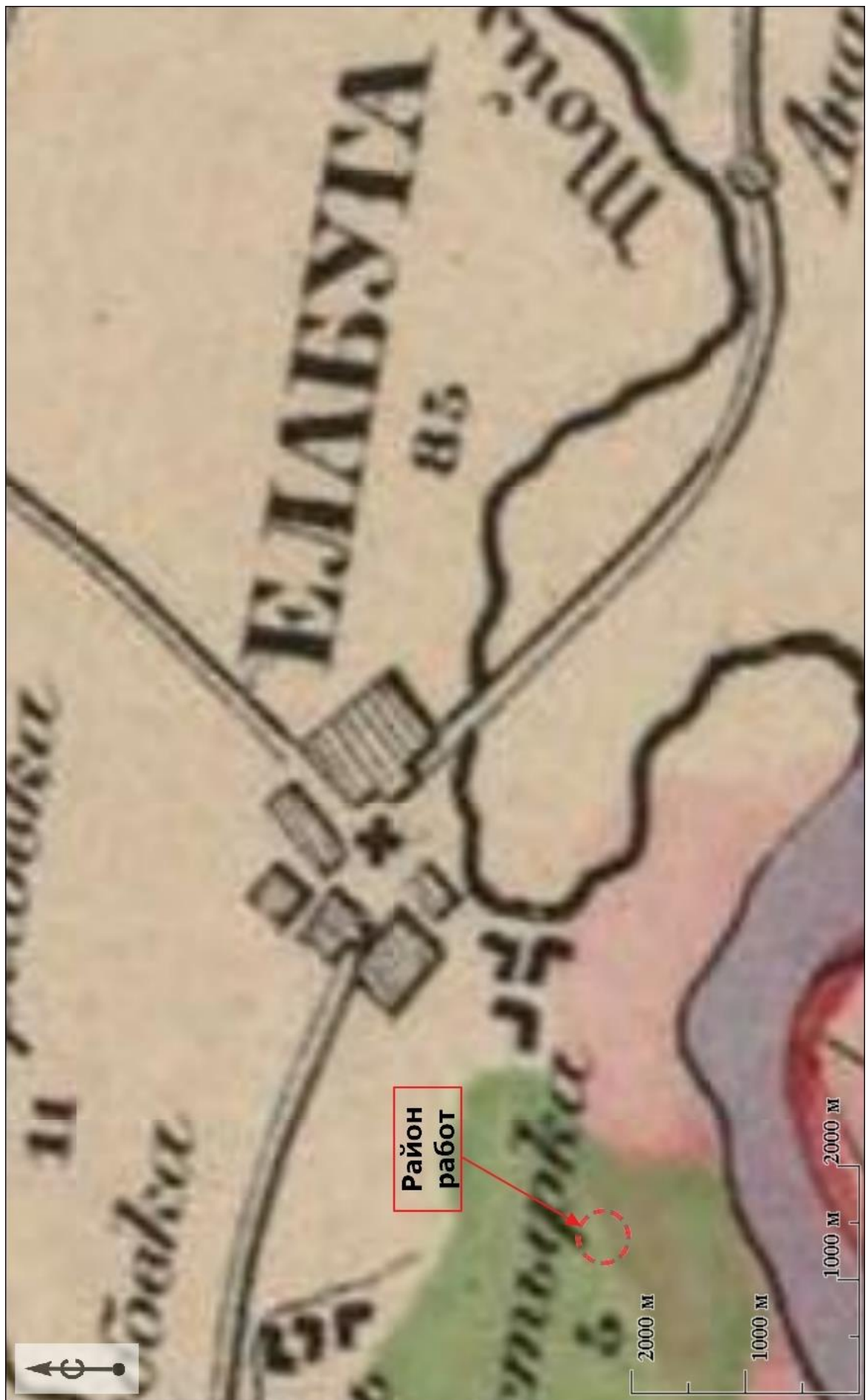


Рис. 4. Условное наложение района работ по объекту: «Земельный участок с кадастровым номером 16:47:010901:6892, расположенный в г. Елабуга, на территории Елабужского ХПП Елабужского муниципального района Республики Татарстан» на историческую карту Стрельбицкого 1882года.

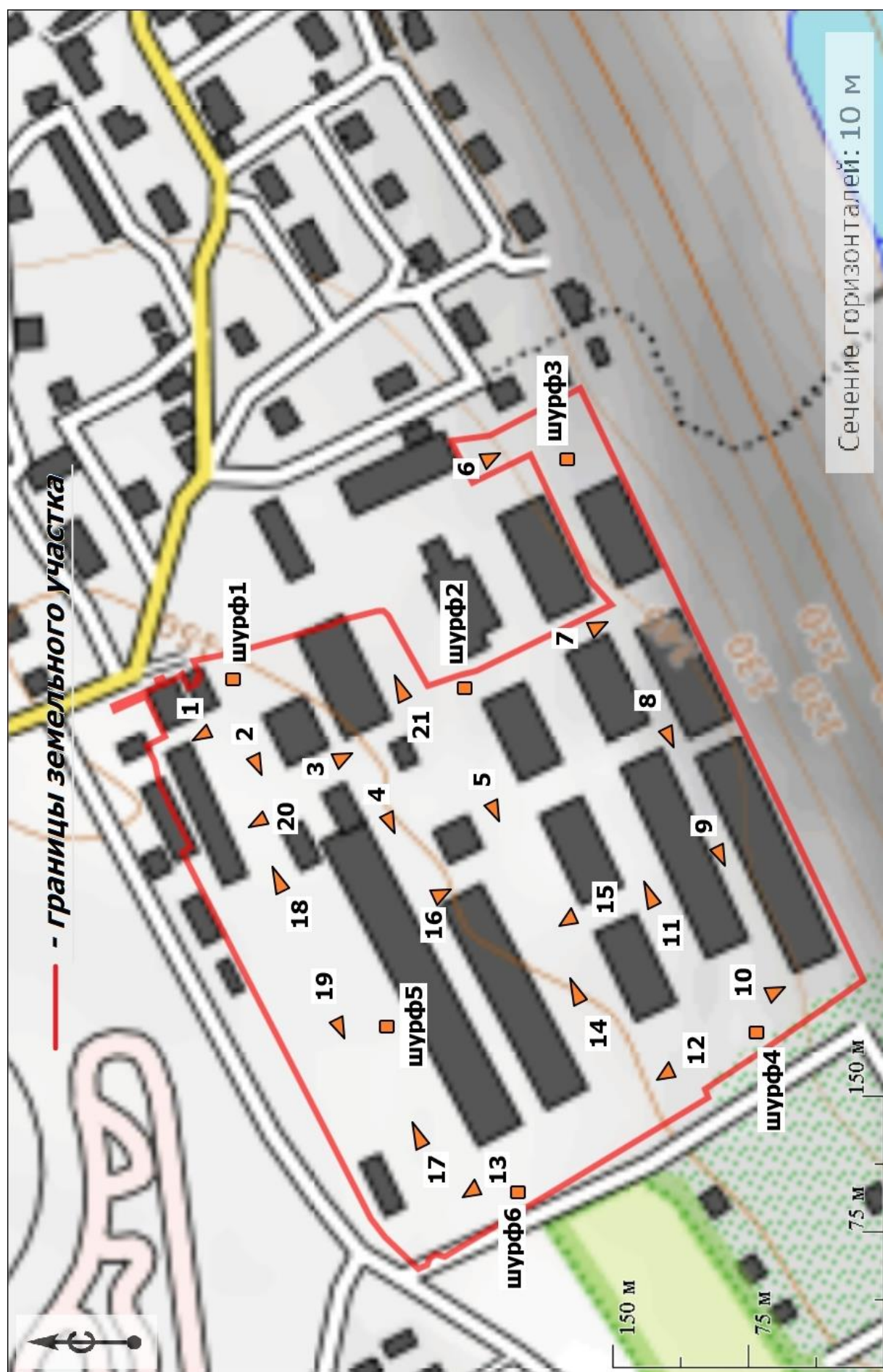


Рис. 5. Участок проектируемого объекта: «Земельный участок с кадастровым номером 16:47:010901:6892, расположенный в г. Елабуга, на территории Елабужского ХПП Елабужского муниципального района Республики Татарстан», расположение разведочных шурфов и точек фотофиксации.



Рис. 6. Территория проведения исследований. Общий вид с юго-востока на северо-восточную часть земельного участка проектируемого объекта: «Земельный участок с кадастровым номером 16:47:010901:6892, расположенный в г. Елабуга, на территории Елабужского ХПП Елабужского муниципального района Республики Татарстан». Точка фотофиксации №1.

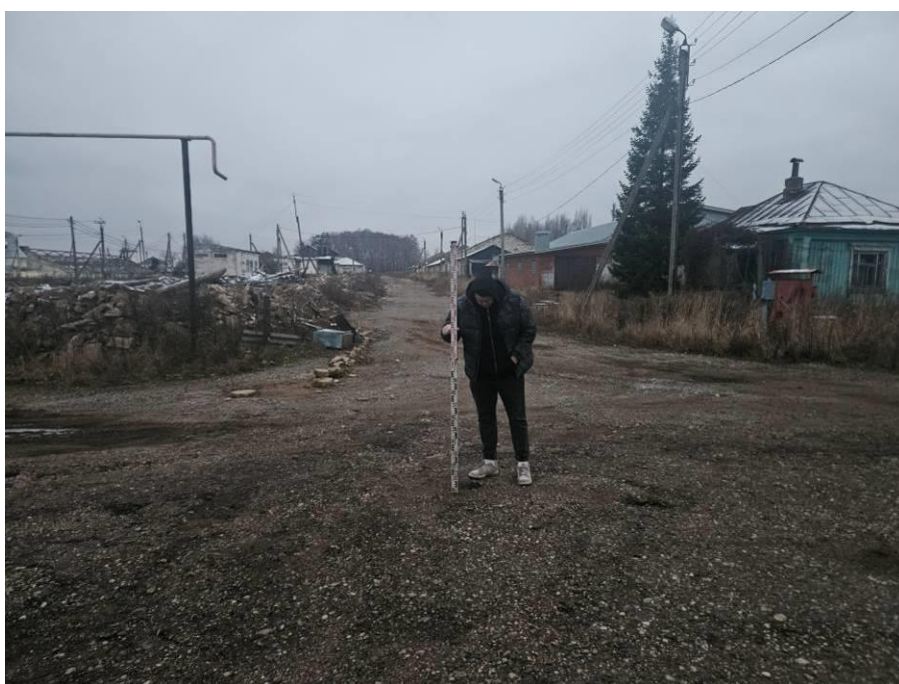


Рис. 7. Территория проведения исследований. Общий вид с северо-востока на северо-восточную часть земельного участка проектируемого объекта: «Земельный участок с кадастровым номером 16:47:010901:6892, расположенный в г. Елабуга, на территории Елабужского ХПП Елабужского муниципального района Республики Татарстан». Точка фотофиксации №2.



Рис. 8. Территория проведения исследований. Общий вид с северо-запада на восточную часть земельного участка проектируемого объекта: «Земельный участок с кадастровым номером 16:47:010901:6892, расположенный в г. Елабуга, на территории Елабужского ХПП Елабужского муниципального района Республики Татарстан». Точка фотофиксации №3.



Рис. 9. Территория проведения исследований. Общий вид с северо-востока на центральную часть земельного участка проектируемого объекта: «Земельный участок с кадастровым номером 16:47:010901:6892, расположенный в г. Елабуга, на территории Елабужского ХПП Елабужского муниципального района Республики Татарстан». Точка фотофиксации №4.



Рис. 10. Территория проведения исследований. Общий вид с северо-востока на центральную часть земельного участка проектируемого объекта: «Земельный участок с кадастровым номером 16:47:010901:6892, расположенный в г. Елабуга, на территории Елабужского ХПП Елабужского муниципального района Республики Татарстан». Точка фотофиксации №5.



Рис. 11. Территория проведения исследований. Общий вид с северо-запада на юго-восточную часть земельного участка проектируемого объекта: «Земельный участок с кадастровым номером 16:47:010901:6892, расположенный в г. Елабуга, на территории Елабужского ХПП Елабужского муниципального района Республики Татарстан». Точка фотофиксации №6.



Рис. 12. Территория проведения исследований. Общий вид с северо-запада на юго-восточную часть земельного участка проектируемого объекта: «Земельный участок с кадастровым номером 16:47:010901:6892, расположенный в г. Елабуга, на территории Елабужского ХПП Елабужского муниципального района Республики Татарстан». Точка фотофиксации №7.



Рис. 13. Территория проведения исследований. Общий вид с северо-востока на южную часть земельного участка проектируемого объекта: «Земельный участок с кадастровым номером 16:47:010901:6892, расположенный в г. Елабуга, на территории Елабужского ХПП Елабужского муниципального района Республики Татарстан». Точка фотофиксации №8.



Рис. 14. Территория проведения исследований. Общий вид с северо-востока на юго-западную часть земельного участка проектируемого объекта: «Земельный участок с кадастровым номером 16:47:010901:6892, расположенный в г. Елабуга, на территории Елабужского ХПП Елабужского муниципального района Республики Татарстан». Точка фотофиксации №9.

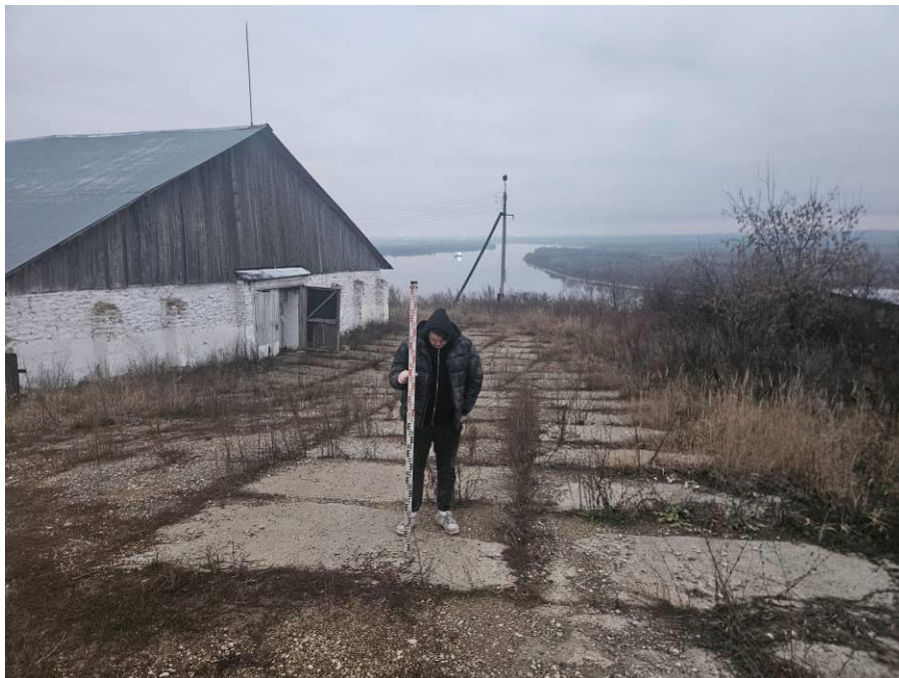


Рис. 15. Территория проведения исследований. Общий вид с северо-запада на северо-восточную часть земельного участка проектируемого объекта: «Земельный участок с кадастровым номером 16:47:010901:6892, расположенный в г. Елабуга, на территории Елабужского ХПП Елабужского муниципального района Республики Татарстан». Точка фотофиксации №10.



Рис. 16. Территория проведения исследований. Общий вид с юго-запада на южную часть земельного участка проектируемого объекта: «Земельный участок с кадастровым номером 16:47:010901:6892, расположенный в г. Елабуга, на территории Елабужского ХПП Елабужского муниципального района Республики Татарстан». Точка фотофиксации №11.



Рис. 17. Территория проведения исследований. Общий вид с юго-востока на западную часть земельного участка проектируемого объекта: «Земельный участок с кадастровым номером 16:47:010901:6892, расположенный в г. Елабуга, на территории Елабужского ХПП Елабужского муниципального района Республики Татарстан». Точка фотофиксации №12.



Рис. 18. Территория проведения исследований. Общий вид с юго-востока на северо-западную часть земельного участка проектируемого объекта: «Земельный участок с кадастровым номером 16:47:010901:6892, расположенный в г. Елабуга, на территории Елабужского ХПП Елабужского муниципального района Республики Татарстан». Точка фотофиксации №13.

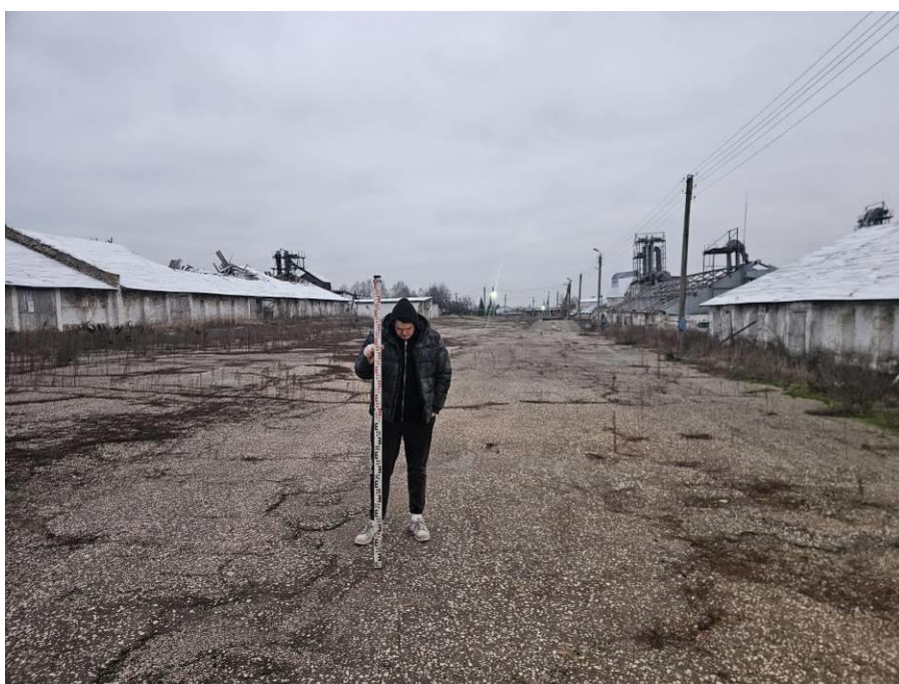


Рис. 19. Территория проведения исследований. Общий вид с юго-запада на центральную часть земельного участка проектируемого объекта: «Земельный участок с кадастровым номером 16:47:010901:6892, расположенный в г. Елабуга, на территории Елабужского ХПП Елабужского муниципального района Республики Татарстан». Точка фотофиксации №14.



Рис. 20. Территория проведения исследований. Общий вид с юго-востока на центральную часть земельного участка проектируемого объекта: «Земельный участок с кадастровым номером 16:47:010901:6892, расположенный в г. Елабуга, на территории Елабужского ХПП Елабужского муниципального района Республики Татарстан». Точка фотофиксации №15.



Рис. 21. Территория проведения исследований. Общий вид с северо-запада на центральную часть земельного участка проектируемого объекта: «Земельный участок с кадастровым номером 16:47:010901:6892, расположенный в г. Елабуга, на территории Елабужского ХПП Елабужского муниципального района Республики Татарстан». Точка фотофиксации №16.



Рис. 22. Территория проведения исследований. Общий вид с юго-запада на северо-западную часть земельного участка проектируемого объекта: «Земельный участок с кадастровым номером 16:47:010901:6892, расположенный в г. Елабуга, на территории Елабужского ХПП Елабужского муниципального района Республики Татарстан». Точка фотофиксации №17.

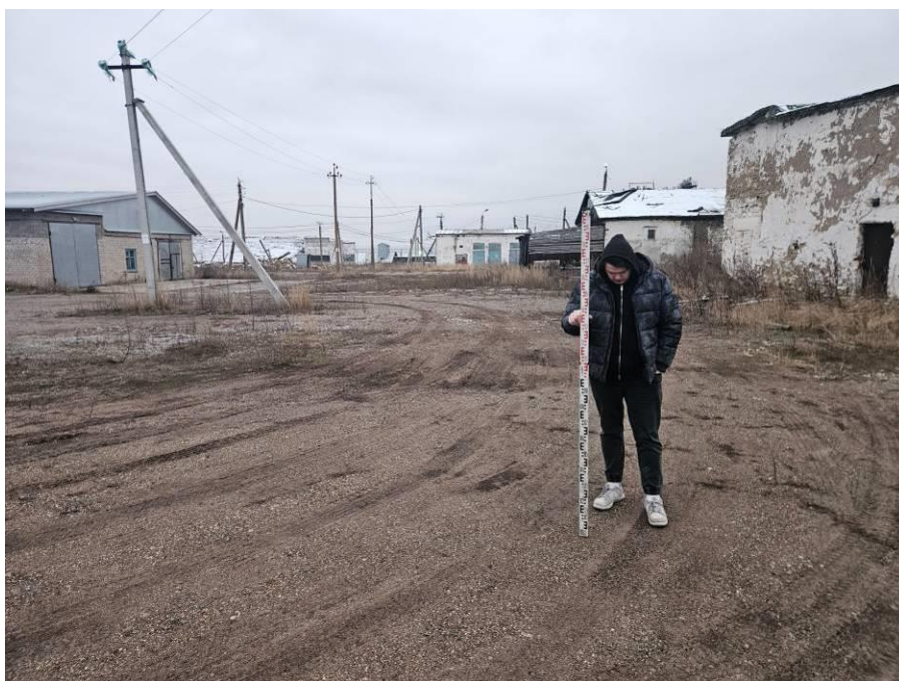


Рис. 23. Территория проведения исследований. Общий вид с юго-запада на северную часть земельного участка проектируемого объекта: «Земельный участок с кадастровым номером 16:47:010901:6892, расположенный в г. Елабуга, на территории Елабужского ХПП Елабужского муниципального района Республики Татарстан». Точка фотофиксации №18.

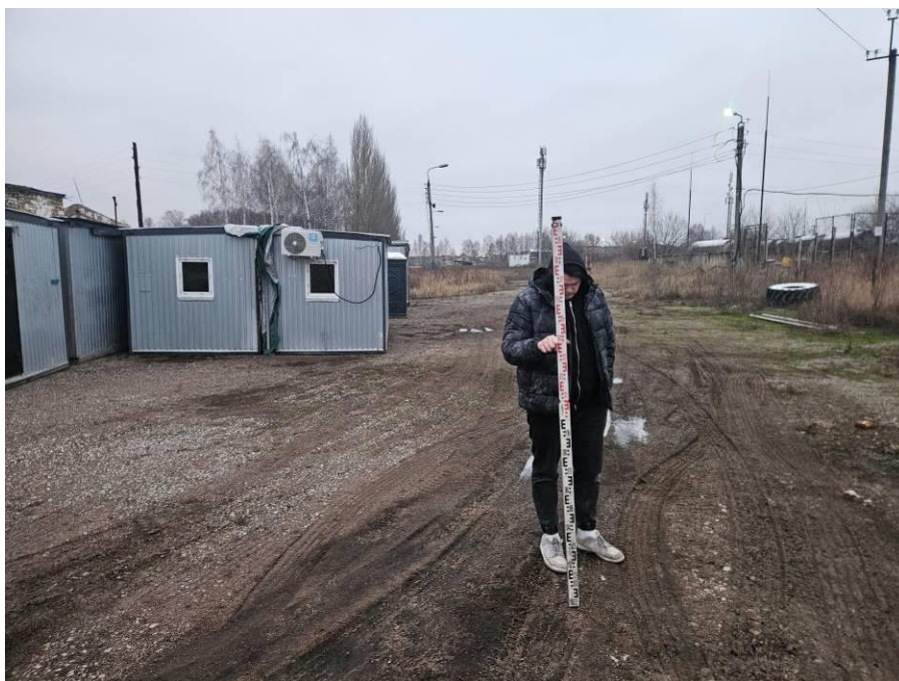


Рис. 24. Территория проведения исследований. Общий вид с северо-востока на северную часть земельного участка проектируемого объекта: «Земельный участок с кадастровым номером 16:47:010901:6892, расположенный в г. Елабуга, на территории Елабужского ХПП Елабужского муниципального района Республики Татарстан». Точка фотофиксации №19.



Рис. 25. Территория проведения исследований. Общий вид с юго-востока на северную часть земельного участка проектируемого объекта: «Земельный участок с кадастровым номером 16:47:010901:6892, расположенный в г. Елабуга, на территории Елабужского ХПП Елабужского муниципального района Республики Татарстан». Точка фотофиксации №20.



Рис. 26. Территория проведения исследований. Общий вид с юго-запада на восточную часть земельного участка проектируемого объекта: «Земельный участок с кадастровым номером 16:47:010901:6892, расположенный в г. Елабуга, на территории Елабужского ХПП Елабужского муниципального района Республики Татарстан». Точка фотофиксации №21.



Рис. 27. Шурф № 1. Место заложения и район северо-восточной части земельного участка проектируемого объекта: «Земельный участок с кадастровым номером 16:47:010901:6892, расположенный в г. Елабуга, на территории Елабужского ХПП Елабужского муниципального района Республики Татарстан», на преобразованной поверхности правого берега реки Кама. Вид с юга.



Рис. 28. Шурф № 1. Северная стенка и поверхность материка.



Рис. 29. Шурф № 1. По завершении работ.



Рис. 30. Шурф № 1. После рекультивации.



Рис. 31. Шурф № 2. Место заложения и район восточной части земельного участка проектируемого объекта: «Земельный участок с кадастровым номером 16:47:010901:6892, расположенный в г. Елабуга, на территории Елабужского ХПП Елабужского муниципального района Республики Татарстан», на задернованной поверхности правого берега реки Кама. Вид с юга.



Рис. 32. Шурф № 2. Северная стенка и поверхность материка.



Рис. 33. Шурф № 2. По завершении работ.



Рис. 34. Шурф № 2. После рекультивации.



Рис. 35. Шурф № 3. Место заложения и район юго-восточной части земельного участка проектируемого объекта: «Земельный участок с кадастровым номером 16:47:010901:6892, расположенный в г. Елабуга, на территории Елабужского ХПХ Елабужского муниципального района Республики Татарстан», на задернованной поверхности правого берега реки Кама. Вид с севера.



Рис. 36. Шурф № 3. Северная стенка и поверхность материка.



Рис. 37. Шурф № 3. По завершении работ.



Рис. 38. Шурф № 3. После рекультивации.



Рис. 39. Шурф № 4. Место заложения и район юго-западной части земельного участка проектируемого объекта: «Земельный участок с кадастровым номером 16:47:010901:6892, расположенный в г. Елабуга, на территории Елабужского ХПП Елабужского муниципального района Республики Татарстан», на задернованной поверхности правого берега реки Кама. Вид с юга.



Рис. 40. Шурф № 4. Северная стенка и поверхность материка.



Рис. 41. Шурф № 4. По завершении работ.



Рис. 42. Шурф № 4. После рекультивации.



Рис. 43. Шурф № 5. Место заложения и район северной части земельного участка проектируемого объекта: «Земельный участок с кадастровым номером 16:47:010901:6892, расположенный в г. Елабуга, на территории Елабужского ХПП Елабужского муниципального района Республики Татарстан», на задернованной поверхности правого берега реки Кама. Вид с севера.



Рис. 44. Шурф № 5. Северная стенка и поверхность материка.



Рис. 45. Шурф № 5. По завершении работ.



Рис. 46. Шурф № 5. После рекультивации.



Рис. 47. Шурф № 6. Место заложения и район северо-западной части земельного участка проектируемого объекта: «Земельный участок с кадастровым номером 16:47:010901:6892, расположенный в г. Елабуга, на территории Елабужского ХПХ Елабужского муниципального района Республики Татарстан», на преобразованной поверхности правого берега реки Кама. Вид с востока.



Рис. 48. Шурф № 6. Северная стенка и поверхность материка.



Рис. 49. Шурф № 6. По завершении работ.



Рис. 50. Шурф № 6. После рекультивации.



Министерство культуры Российской Федерации

ОТКРЫТЫЙ ЛИСТ

№ P018-00103-00/04092209

Настоящий открытый лист выдан:

Скулкину Дмитрию Растиславовичу

паспорт 8815 № 204619

(серия номер паспорта)

на право проведения археологических полевых работ
на земельных участках под объекты «Общеобразовательная школа на 1224 места
и ДОО на 220 мест на земельных участках 16:33:140411:1593 и 16:33:140411:1591»; «Жилые
комплексы по ул. Водников, д. 56; «Новые Горки-2» по ул. Родины»; «Жилой дом № 6
по ул. Димитрова»; «ДОО на 340 мест в ЖК «Экорайон»; «Реконструкция станции насосной
первого подъема с обеспечением безопасности ФКП «КГКПЗ» в г.о. Казань»; «ДОО на 340 мест
в пгт. Васильево, ЖК «Васильевский остров» в Зеленодольском районе; «Школа
на 500 ученических мест в с. Манзарас» в Кукарском районе; «Строительство автодороги
к туристской территории «Казань-марина» в Лаишевском районе; «Реконструкция
автодороги «Бик Утево – Каменный Брод – Аксу» в Буинском районе; «Земельный участок
16:47:010901:6892 в г. Елабуга, на территории Елабужского ХПП» в Елабужском районе;
«Земельные участки 16:53:040101:5339, 16:30:010802:11887, 16:30:010802:11888»
в Нижнекамском районе Республики Татарстан.

(место проведения археологических полевых работ)

На основании открытого листа

Скулкин Дмитрий Растиславович

(Ф.И.О)

имеет право производить следующие археологические полевые работы:
археологические разведки с осуществлением локальных земляных работ на указанной
территории в целях выявления объектов археологического наследия, уточнения
сведений о них и планирования мероприятий по обеспечению их сохранности.

Передоверие права на проведение археологических полевых работ по данному открытому
листу другому лицу запрещается.

Срок действия открытого листа: с 30 декабря 2025 г. по 15 декабря 2026 г.

Дата принятия решения о предоставлении открытого листа: 30 декабря 2025 г.

Первый заместитель Министра

(должность)

Дата 30 декабря 2025 г.



С.Г.Обрывалин

(подпись)

(Ф.И.О)

М.П.

046558

Рис. 51. Копия Открытого листа.